



# VOTATA COMUNISTA

**noi anche vogliamo  
"costruire" di più  
non con il cemento, ma in servizi e cultura!**

**STOP ALLA CEMENTIFICAZIONE - POLIAMBULATORIO - RILANCIO DELLA BIBLIOTECA**

*Crediamo che, per garantire un buon servizio al cittadino, l'Amministrazione Comunale debba fissare alcuni obiettivi concreti e realizzabili su cui lavorare senza fare la "listona" della spesa che rimane, spesso, solo sulla carta. Per questo motivo abbiamo steso un programma essenziale, evitando il libro dei sogni, proponendo a tutte e tutti degli obiettivi ben precisi ed importanti che serviranno a qualificare Malnate come luogo civile ove vivere.*

**Rifondazione Comunista / Federazione della sinistra** sa di poter essere riferimento per tante cittadine e tanti cittadini, che magari comunisti non sono, ma che sentono la forte esigenza di una democrazia vera, di partecipazione popolare, in cui l'amministrazione sia l'espressione pura e semplice della loro volontà.

*Crediamo di poter rappresentare il voto utile di tutte e tutti coloro che, anche a Malnate, vogliono una società libera, aperta verso il diverso, pronta a considerare qualsiasi essere umano*

*una risorsa importante e di coloro che sono preoccupati per il nostro territorio, sottoposto ad un massacro continuo, miope e pericoloso.*

*Pensiamo, infine, che TUTTA la gestione di un Municipio debba essere vista come servizio sociale e come soddisfazione dei diritti dei cittadini, contro ogni visione basata sull'elemosina e sull'assistenza elettorale. L'assistenza, "servizio sociale" per eccellenza, è importante e necessaria, deve essere attenta ai bisogni e rispondere a chi è in difficoltà e deve essere giusta.*

*Tuttavia crediamo che di per sé essa non sia sufficiente, per questo, le scelte che proponiamo, da quelle riguardanti le opere pubbliche, ai nuovi servizi che svolgerà il municipio, alla forte attenzione per i temi dell'ambiente, sono per noi "servizi sociali".*

*Ci impegniamo inoltre affinché non entrino a far parte della Giunta professionisti che lavorano sul territorio.*



**FABIOLA LONGO - CANDIDATA SINDACO**

26 anni, laureata, consulente ambientale, dal 2005 Segretaria del circolo di Malnate.

**Rifondazione Comunista  
Federazione della Sinistra**

**[www.prcmalnate.it](http://www.prcmalnate.it)**

## AMMINISTRAZIONE



- **Stipendi amministratori.** Chi fa politica dovrebbe farlo per il bene collettivo e non per "arricchirsi". In un comune come il nostro (16000 abitanti) non si può pretendere di avere uno stipendio perché si ricopre un ruolo amministrativo. Non manterremo gli stipendi introdotti da Damiani (sindaco 3000 euro/mese) né quelli dell'amministrazione precedente (sindaco 1500 euro/mese). Riteniamo giusto che ci sia un rimborso spese e crediamo che una cifra adeguata potrebbe essere 1000 euro/mese che, nel caso di un Sindaco lavoratore dipendente (come sarebbe il nostro candidato), verrebbe dimezzata a 500 euro/mese.
- **Consigli comunali aperti.** Indiremo Consigli comunali nei quali i cittadini possano intervenire esprimendo le loro idee e le loro opinioni. Riconosceremo inoltre all'interno dello statuto comunale le consulte di zona, dando loro delle responsabilità e riconoscendone i ruoli tali da renderle realmente parte attiva nelle consultazioni amministrative.
- **Recupero finanziamenti.** Una buona amministrazione deve saper accedere ai finanziamenti (Europei, nazionali, regionali) in modo da poter realizzare progetti che con le sole finanze del Comune sarebbero irrealizzabili.
- **Appalti più trasparenti.** E' nostra intenzione rendere ancora più trasparenti e veloci le gare di appalto e concentrare in un'unica gara quei lavori che non siano per loro natura fattibili dai piccoli operatori locali (artigiani), a cui invece si rivolgerà in particolare la nostra attenzione.
- **Fondo comunale di garanzia.** Creeremo una rete di protezione che interverrà in soccorso di cittadini che si trovassero nell'improvvisa impossibilità di pagare il mutuo per la casa o l'affitto.
- **Personale comunale.** Limiteremo le collaborazioni esterne orientandoci verso le capacità del personale comunale che, riteniamo, potrebbe eseguire con la stessa qualità i lavori ottenendo un notevole risparmio per l'ente.
- **Consigliere Comunale aggiunto.** Apriremo il Consiglio Comunale ad un rappresentante degli immigrati che porterà nelle istituzioni la voce e le esigenze di quelle persone che, pur facendo parte della nostra Comunità, sono escluse dall'attività amministrativa.

## DIRITTI INDIVIDUALI



- **Unioni civili.** Pensiamo che le persone vadano trattate partendo dai loro diritti individuali, siano esse facenti parte o meno di una famiglia nel senso tradizionale del termine. In questo contesto costituiremo un registro delle unioni civili di persone coabitanti da almeno un anno ed aventi dimora abituale nel comune di Malnate.
- **Sala del commiato.** Per dare ai cittadini che vorranno un funerale civile la possibilità di avere una cerimonia dignitosa allestiremo una sala del commiato.

## CULTURA E SERVIZI SOCIALI



- **Potenziamento biblioteca.** Riteniamo che la biblioteca costituisca uno spazio cruciale e di fondamentale importanza per un Comune. E' nostro interesse potenziare e migliorarne l'attuale situazione attraverso diversi interventi: anzitutto trovare un'allocatione adeguata, nella quale vi sia lo spazio per differenziare le sale studio; dotare di nuovi materiali il servizio) e dotarla di computer per la consultazione e la ricerca di materiale in internet.
- **Centro culturale polivalente.** Attenzione particolare deve essere data alle Associazioni culturali o socioculturali che riteniamo essere sinonimo di vitalità e crescita di una comunità. Istituiremo uno spazio per poter "fare" cultura, dare possibilità di incontrarsi, confrontarsi e in cui l'attività possa esplicarsi pienamente.
- **Iniziative culturali.** Ad ampio raggio (musicali, cinematografiche, mostre, spettacoli, corsi di varia natura) devono essere diffuse e possibilmente portate anche nelle "frazioni" della nostra cittadina.

Tali iniziative terranno conto delle fasce di popolazione e delle diverse culture presenti sul nostro territorio. Saranno supportate le Associazioni attive in questo campo.

- **Centro aggregazione giovanile.** Per gli adolescenti e giovani è importante avere un luogo di riferimento in cui possano incontrarsi, progettare attività o semplicemente parlare. Sarà quindi istituito, partendo dalle esperienze già fatte, un centro di aggregazione giovanile. Sarà rilanciata l'attività di animativa di strada in considerazione di quella parte di adolescenti e giovani che non fanno riferimento a luoghi di aggregazione formali e tenendo conto anche della sua funzione di prevenzione primaria del disagio giovanile.
- **ASPEM FARMACIA.** È nostra intenzione potenziare i servizi forniti da ASPEM farmacia allargando la fascia d'utenza a tutti i comuni facenti parte del piano di zona.
- **Toselli.** Vogliamo intensificare la collaborazione con la Fondazione Don Gnocchi in modo da portare sul territorio servizi essenziali che la sola amministrazione non potrebbe sostenere.
- **Consultorio.** Apriremo un confronto con l'ASL in modo che sia garantita la permanenza e il potenziamento del consultorio familiare a Malnate e che siano garantiti più servizi possibili all'interno dello stesso.
- **Libri in comodato.** Poiché l'articolo 34 della Costituzione italiana sancisce che "L'istruzione inferiore impartita per almeno otto anni è obbligatoria e gratuita" riteniamo che i libri di testo debbano essere gratuiti.
- **Università della terza età.** L'importanza del mantenimento delle proprie attività culturali è ancora più valida per quanto riguarda la terza età. Per questo pensiamo che sia importante creare la possibilità per tutti gli anziani della nostra cittadina di avere un luogo dove sia possibile mantenere attivo non solo il fisico ma anche la mente.
- **Scuola e integrazione.** Malnate è considerato un paese a forte flusso immigratorio, troveremo pertanto uno spazio dove questi alunni possano approfondire ed eventualmente superare le difficoltà di apprendimento dei programmi scolastici con mediatori culturali e insegnanti e appoggiando le associazioni che già oggi operano sul nostro territorio in questa direzione.

## OPERE PUBBLICHE E PRIVATE



Realizzeremo nuovi tratti di marciapiedi lungo i tratti di collegamento ad importanti zone del comune (esempio collegamento al cimitero di Gurone) in modo da garantire la sicurezza dei pedoni

- **Poliambulatorio.** L'unica "grande opera" che realizzeremo sarà il poliambulatorio che verrà realizzato, come da proposta del C.d.A. della farmacia comunale, dove oggi c'è la portineria di Villa Braghenti. Riteniamo questo un ottimo investimento per Malnate che, oltre a rilanciare la farmacia comunale, permetterebbe a molti cittadini di accedere a dei servizi essenziali senza doversi spostare per la provincia.
- **Riqualificazione dei centri storici.** Ci impegneremo a dare informazioni ai cittadini sulle leggi vigenti che agevolano le ristrutturazioni e a garantire una sicurezza tramite il fondo comunale di garanzia.
- **Rilancio dell'edilizia popolare – Minialloggi per anziani-Autocostruzione.** Il continuo aumento del costo delle abitazioni sta diventando sempre più un ostacolo insormontabile. Il ritorno ad un'edilizia di tipo popolare consentirà a molti, soprattutto ai giovani, di superare quell'ostacolo che li priva del diritto di avere una casa. Tale edilizia potrà e dovrà consistere soprattutto del recupero di stabili esistenti, data la situazione ormai insostenibile creata dalla cementificazione esistente. Acquisiremo e ristrutturaremo appartamenti creando mini alloggi da affittare a persone anziane e/o con problemi economici. Per dare un aiuto anche a chi ha un reddito superiore a quello che consente l'ingresso nelle liste per le case popolari collaboreremo con cooperative/ditte che lavorano nel campo dell'autocostruzione, appoggiandoci ad esperienze già avviate in altre parti d'Italia..

- **Aree sportive attrezzate (campi di quartiere).** Creeremo in varie località del paese campi attrezzati in cui si potrà giocare e fare sport.
- **Piscina.** Un'opera di questo tipo richiede un investimento considerevole da parte del Comune per una buona realizzazione e soprattutto per manutenzione e gestione. Ogni amministratore deve effettuare delle scelte e noi oggi non riteniamo sostenibile questa spesa. Tuttavia se vi fossero dei privati che volessero investire in una piscina, a seguito di una attenta valutazione sull'impatto ambientale che avrebbe e predisposta una convenzione con il Comune che porti vantaggi ai cittadini malnatesi, non ne escludiamo la possibile realizzazione.
- **Quarta farmacia a San Salvatore.** L'espansione abitativa di San Salvatore non è stata supportata da un adeguato aumento dei servizi. A questo cercheremo di porre rimedio cominciando con l'assumerci l'impegno affinché venga realizzata una farmacia a San Salvatore.

## VIABILITÀ

- **Manutenzione stradale.** Ci impegniamo a mantenere strade e marciapiedi in buono stato in modo che non diventino un pericolo per automobilisti, motociclisti e pedoni. Le buche che appestano Malnate, oltre a rendere disagi a pedoni ed automobilisti, costituiscono un vero e proprio attentato alla salute e alla sicurezza di motociclisti e ciclisti!
- **Pista ciclopedonale.** Istituiremo una rete integrata di piste ciclopedonali e di percorsi protetti che interessino prioritariamente i percorsi di collegamento con le scuole, il comune, le poste, la stazione.



## ECOLOGIA, ENERGIA E AMBIENTE

- **Mappatura e sistemazione rete fognaria.** Realizzeremo uno studio della rete fognaria che ci consenta di individuare le zone non ancora servite e di predisporre un piano per il completamento.
- **Potenziare la raccolta differenziata.** Ci siamo posti come obiettivo la riduzione della quantità di rifiuti da smaltire. Promuoveremo una campagna di informazione e sensibilizzazione. La tariffa attualmente in vigore è in realtà una tassa. Introdurremo una reale tariffa in modo da mettere in atto i reali obiettivi della legge: incentivare la diminuzione di produzione dei rifiuti.
- **Blocco delle costruzioni.** Impediremo l'ulteriore costruzione di nuovi palazzi e i piani di recupero dell'esistente verranno valutati in base all'impatto ambientale e viabilistico, e, da questa valutazione, si decideranno le volumetrie che, comunque, non potranno essere superiori all'esistente.
- **Bioedilizia.** Pensiamo che anche le amministrazioni comunali debbano contribuire alla salvaguardia del pianeta con propri interventi per favorire il risparmio energetico e, di conseguenza, limitare le emissioni di CO2. Per questo sui nuovi edifici pubblici verranno installati pannelli solari e celle fotovoltaiche, che dovranno, nel tempo, essere installati anche sugli edifici esistenti. Stenderemo un regolamento al quale il privato dovrà attenersi per le nuove costruzioni. In particolare renderemo obbligatorio, per edifici di grandi dimensioni, l'utilizzo dei pannelli solari e cercheremo di incentivarne l'utilizzo anche su costruzioni medio-piccole.
- **Salute umana e controllo ambientale.** Ci impegneremo affinché si arrivi finalmente ad una soluzione della situazione riguardante le discariche abusive presenti sul nostro territorio. Avvieremo una serie di controlli periodici sull'intensità dei campi elettromagnetici, manterremo un'attenzione costante ai valori d'inquinamento di aria ed acqua informandone tempestivamente i cittadini.
- **Discarica ex Siome.** Percorreremo tutte le strade possibili affinché vengano individuati i responsabili dell'inquinamento dell'area chiedendo poi che il Comune sia risarcito.
- **Parco della Valle del Lanza.** Nostro obiettivo sarà allargare il parco comprendendo anche l'attuale area ex-Siome, in modo da salvaguardarla dalla cementificazione. Vorremmo anche che diventasse

più fruibile da parte di tutti i cittadini, nei limiti consentiti dalla salvaguardia di questo importante polmone ecologico.

- **Acqua.** Riteniamo indispensabile che l'acqua sia pubblica dal pozzo fino al rubinetto, ci batteremo perché sia rispettato questo principio. Per prevenire nuovi problemi causati dalla scarsità d'acqua realizzeremo immediatamente un terzo serbatoio nel quale si accumulerà l'acqua durante le ore notturne in modo da aumentarne la disponibilità nelle ore di maggior utilizzo.

## GESTIONE DEL TERRITORIO

Obiettivi:

**I PGT portati avanti dalle precedenti amministrazioni, prevedendo un notevole aumento delle volumetrie edificabili, erano uno strumento che garantiva i costruttori e non i cittadini. Noi Annulleremo il Piano di Governo del Territorio esistente e ne realizzeremo uno nuovo nel quale si salvaguardino le aree verdi e si blocchi la speculazione edilizia che ha portato, negli ultimi anni, ad una cementificazione che ha devastato il territorio. La città che vorremmo non è una città dormitorio, né tanto meno un centro commerciale, ma un nucleo vivo e vitale che pulsa ed è attivo in tutte le sue parti. Gli edifici di nuova costruzione dovranno essere a misura d'uomo e mai fuori scala rispetto al costruito esistente.**

- avere come punto di riferimento non la rendita fondiaria, ma la salvaguardia dell'ambiente e i bisogni dei cittadini.
- privilegiare interventi urbanistici finalizzati al recupero e alla valorizzazione.
- dotare di spazi e servizi necessari come il verde pubblico, parcheggi, centri di aggregazione sociale, impianti sportivi in diversi quartieri della città.
- ribadire il principio che la programmazione degli interventi nelle città costruite spetta all'Ente Locale attraverso la piena riappropriazione del controllo, dell'indirizzo e delle scelte urbanistiche;
- contrastare la politica dell'urbanistica "contrattata" e favorire invece la politica urbanistica "concertata" secondo un metodo di lavoro che coinvolga non solo la proprietà privata ma anche i rappresentanti di interessi diversi. Le esigenze di riqualificazione urbana o di risanamento ambientale non possono essere subordinate all'approvazione di progetti di cementificazione o dall'ampiezza e dall'altezza del grattacielo "speculativo da realizzarsi".
- Per le aree dismesse va considerata prioritariamente la possibilità di un loro uso sociale (mantenimento delle produzioni se compatibili con l'ambiente, aree verdi, servizi sociali)
- Per quanto riguarda l'edilizia economica e popolare si possono percorrere varie strade non privilegiandone nessuna: acquisizione di superfici da destinare ad edilizia popolare ad affitto calmierato, acquisizione di volumi in convenzione in aree di nuova edificazione, incentivazione delle ristrutturazioni di stabili esistenti.
- Introdurre norme riguardanti l'edilizia ecocompatibile.
- Incentivare le attività commerciali ed artigianali al servizio della residenza attraverso convenzioni per affitti calmierati.
- Bisogna anche progettare tenendo conto dei dettagli che, spesso, fanno la differenza e delle necessità e non solo dell'estetica (ad esempio servizi pubblici).
- I parcheggi devono essere commisurati alle esigenze degli abitanti.
- Attenzione particolare dovrà essere posta nell'abbattimento delle barriere architettoniche ancora esistenti.



**QUARTIANI MARCO**

ingegnere  
Varese, 03-06-1974

**PINI CARLA**

insegnante  
Varese, 20-11-1967

**RUGGIERO LAURA**

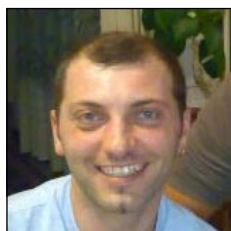
impiegata  
Monaco di Baviera (D), 06-03-1964

**POZZI CORRADO**

impiegato  
Varese, 10-10-1971

**BERNASCONI STEFANO**

impiegato metalmeccanico  
Varese, 22-06-1970

**QUARTIANI EMANUELE**

pasticcere  
Varese, 13-05-1976

**ERMENEGILDO LUISA**

studentessa  
Varese, 13-12-1987

**SCOTTI DARIO**

pensionato invalido  
Paderno D. (Mi), 01-02-1954

**FRIGO DAVIDE**

operaio  
Varese, 19-02-1978

**SEMILIA ALAN**

studente  
Varese, 5-03-1990

**GIAMBERINI MARISA,  
detta Nelida** - insegnante

Varese, 10-10-1955

**VILLA WALTER**

studente Varese, 04-12-1982

**IURILLI MICHELANGELO**

impiegato  
Corato (Ba), 30-10-1967

**VITALE ELENA**

rappresentante  
Avellino, 13-03-1962

**COME SI VOTA****LONGO Fabiola**

Nella scheda elettorale troverete diverse liste. Mettendo la croce direttamente sul simbolo della **FEDERAZIONE DELLA SINISTRA** voterete sia la lista che la candidato a sindaco **LONGO FABIOLA**.

Attenzione! Sulla scheda elettorale non appariranno i nomi dei candidati a consigliere. Per esprimere una preferenza apporre il cognome del candidato nell'apposito spazio. Ricordatevi: una sola preferenza.